

# 健行科技大學114-2學期結業式綜合座談宣導資料

## ◎軍訓室

### 一、校園安全宣導：

#### (一)本校校安中心全年無休：

校內教室、電梯、廁所均設有緊急電話可直接與校安中心通聯或可撥打校安中心專線0975-176-911，值班教官會在第一時間協助師生處理緊急校園內、外安全事件並依規定實施校安通報。

#### (二)教育部因應近期發生學生於校外遭不明人士疑似跟(騷)蹤、傷害事件，重申強化校園安全防護機制注意事項，請加強學生意外事件臨機應變能力與緊急求助技巧等相關措施：

1. 提醒學生上學勿單獨太早到校，放學不要太晚離開校園，務必儘量結伴同行或由家人陪同，絕不行經漆黑小巷或人煙罕至的地方及進出危險場所。
2. 同學應配合學校作息時間，課餘時避免單獨留在教室，不單獨上廁所，避免單獨到校園偏僻的死角，確保自身安全。
3. 在校遇陌生人或可疑人物，應立即通知師長；遇陌生人問路，可熱心告知，但不必親自引導前往，應隨時注意自身安全，切勿聽信他人的要求，交金錢或隨同離校。
4. 在校外發現陌生人跟隨，應快速跑至較多人的地方或周邊最近愛心(便利)商店，並大聲喊叫，吸引其他人的注意，尋求協助。

#### (三)反霸凌宣導：

1. 教育部校園反霸凌專線電話為「1953」。
2. 教育部113年在生對生霸凌事件的調查程序新增「調和制度」，將「輔導先行」概念納入處理過程。透過更具教育意涵的機制，營造尊重、關懷、安全與健康的學習環境。

#### (四)反詐騙宣導

1. 詐騙集團主打以簡單的工作、不需要經驗、包吃包住、待遇優渥等誘因詐騙我國青年赴國外短期打工，入境後限制其人身自由、侵害人權等行徑，加以當地環境複雜、公權力執法不彰或位處邊境等因素，大幅影響救援難度，同學有打工需求，須格外慎選工作。
2. 遇到疑似詐騙情事，可撥打165反詐騙專線或加入「165反詐騙宣導」LINE官方帳號獲知最新詐騙手法避免上當受騙。

# 詐騙常見類型如下：

## 包裹來路不明？ 確認前勿簽收付款



遇上不明包裹正確做法：

- 核對寄件資訊、沒買過要拒收
- 可撥打165、通報警政機關

不明包裹？

付款取件？

無訂購的高風險包裹，小心你遇上了冒名取件詐財圈套

教育部 關心您

## 打工輕鬆賺!?! 小心車手就是你



- 先查證 確認公司營業登記資訊
- 不付費 拒絕任何預付費用要求
- 不提供 不提供存摺正本與密碼

面試/工作保證金？

資訊含糊？

求職要慎選！找工作請認明合法平臺，並和親友討論確認

教育部 關心您

## 下訂後封鎖？ 可能遇上假代購



購物詐騙常見特徵：

- ▲ 要求先匯款？
- ▲ 無客服電話？
- ▲ 一頁式廣告？
- ▲ 不提供收據？

無法退款？

不明店家？

網購請選擇官方授權平臺，謹慎確認賣家資訊與來源

教育部 關心您

## 假冒親友身分？ 聯繫本人再行動



小心親友遭盜用，銘記重要守則：

- 不輕信投票網站、不隨意匯款
- 不輸入帳號密碼與驗證碼

協助投票？

急著借錢？

收到親友可疑訊息？先主動致電向本人二次求證

教育部 關心您

# 獲得最新詐騙手法新聞管道

- 刑事警察局網站「最新犯罪手法宣導」  
[HTTPS://CIB.NPA.GOV.TW/](https://CIB.NPA.GOV.TW/)
- 165反詐騙諮詢專線網站  
[HTTPS://165.NPA.GOV.TW/](https://165.NPA.GOV.TW/)
- 警察廣播電台FM104.9每週日晚間7點30分「防騙金鐘罩」
- 臉書「165全民防騙」粉絲團
- LINE「165防騙宣導」官方帳號

如何加入165防騙宣導呢?

1. 在「官方帳號」搜尋「165」
2. 點選「165防騙宣導」
3. 按「加入」就可以囉

或  
搜尋ID輸入「@tw165」

或  
掃描以下QR code



165全民防騙

## (五)防災教育宣導

1. 2026年城鎮韌性（防空）演習將於8月7日至13日於各縣市陸續開始，桃園市為115年8月13日，請在外聽到防空警報聲響時，至防空避難空間避難，未配合演習命令之管制及演練，將依民防法第25條裁處3萬元罰鍰。
2. 本校校園防空地圖(如下圖)，收到防空警報及疏散廣播時，在校人員請往學校指定疏散地點避難。





## 我們可能遇到的威脅

### 天災

臺灣位於環太平洋地震帶，時常遭遇地震；同時，地處副熱帶地區、常面臨颱風、豪雨、乾旱與土石流等天然災害，對人民生命財產造成嚴重威脅。除此之外，我們亦須強化對其他風險的應變能力，例如傳染病的爆發與極端氣候所帶來的衝擊。

### 軍事侵略

全球威權國家野心不斷上升，以軍事侵略威脅國際秩序，整個印太區域的和平穩定皆受到挑戰。

我們可能遭遇到的軍事威脅態樣有：

- 重要基礎設施、多數海纜遭破壞、大規模網路癱瘓。
- 敵國巡航繞臺要求登檢我國船隻。
- 敵國在我周邊進行實彈操演，或利用軍演名義單方面劃設禁航區。
- 敵國無人機出現在我國領空。
- 對岸單方面宣布停止兩岸交通、商業活動。
- 敵國發動攻擊、武裝侵略或滲透破壞。



## 3 保持「防空避難姿勢」

在室內就「坐下」、在戶外就「趴下」，做出防空避難姿勢並保持。

### ★ 避難防空姿勢

1. 在室內就靠牆「坐下」、在戶外就「趴下」，背對爆炸方向
2. 身體微拱  
縮小受波及的身體面積，保護內臟。
3. 雙手抱頭、遮住眼睛耳朵  
防止強光、碎片或音波傷害感官。
4. 嘴巴微張  
平衡爆炸時的壓力，減少對耳膜和肺部的傷害。



## 二、藥物濫用與菸害防制宣導：

(一)本校全面禁菸(含電子菸及加熱菸)，凡違反規定者，將依校規懲處，請同學共同維護並遵守吸菸區之整潔與秩序，以維清新友善之校園。

(二)依據菸害防制法規定禁止吸菸年齡提高至未滿20歲，禁菸場所違規吸菸可處新臺幣2,000元至1萬元罰鍰。

(三)依《廢棄物清理法》規定隨地拋棄菸蒂、紙屑、口香糖或一般廢棄

物，可處新臺幣1,200元以上，6,000元以下罰鍰。

(四)2026年5月31日為世界無菸日，菸草公司正積極以「創新」的名義包裝行銷新型尼古丁產品(如電子煙、尼古丁袋、合成尼古丁裝置)，以維持原使用者成癮及吸引新使用者加入。世界衛生組織無菸部門表示：「年輕族群被蓄意設計為目標。各式風味添加物、精美包裝、欺騙性行銷手法，使這些具有高度成癮性與傷害的產品看起來更具時尚，結果形成一個成癮的循環。」

## 電子煙危害健康

**05 電子煙 危害健康 降低學習力**

國民健康署廣告/經費由菸捐支應

**06 電子煙 尼古丁 成癮 情緒不穩**

國民健康署廣告/經費由菸捐支應

尼古丁刺激多巴胺分泌  
達到放鬆的假象

大腦被尼古丁綁架  
干擾多巴胺正常釋放

戒斷症狀、情緒  
不穩、注意力不集中

(五)新興毒品包裝精美，須注意來路不明食品、飲料，以避免誤食毒品，身心遭受危害。切勿因為一時的好奇心跟虛榮心而跟毒品有所接觸，有許多的案例讓我們瞭解，當染上了毒品失去的不只是健康，也失去了許多事物，因此當我們遇到毒品的誘惑必須拒毒品於千里之外並勇敢的大聲說「不」。

# 電子煙彈中可能含有依托咪酯類毒品



▲ **依托咪酯類毒品**已於113年11月27日從第3級毒品改列為**第2級毒品**

▲ **依托咪酯**原是**醫療用的麻醉劑**，近年來被不肖份子製作成**煙彈**，添加在**電子煙**內使用

▲ **吸食依托咪酯**會造成**手抖、全身發抖、僵直**，甚至是**呼吸中止、永久性神經損害**等症狀

▲ 依據《**毒品危害防制條例**》，**製造、運輸、販賣第2級毒品**，處**無期徒刑或10年以上有期徒刑**，得**併科新臺幣1500萬元以下罰金**

## 三、法治教育與賃居宣導

### (一) 法治教育及智慧財產權宣導：

1. 重申並請同學們相互提醒尊重智慧財產權，請務必使用**正版教科書**（含**二手書**）及**合法授權之電子書**。切勿取用不明來源資料，甚至散布，以免侵害著作權。若有疑似侵權行為，請立即停止，以免觸法。
2. 經濟部智慧財產局「智著字第10916009620號」函示，除有符合著作權法第44條至第65條規定之合理使用情形外，如欲利用他人著作，應取得著作財產權人之同意或授權。掃描、影印國內外之書籍，如係整本或為其大部分、化整為零之掃描、影印，或任意下載、上傳他人論文等，此等利用行為均已超出合理使用範圍，將構成著作權之侵害行為，如遭著作財產權人依法追訴，恐須負擔刑事及民事之法律責任。
3. 校園裡每個人的物品都應受到尊重。不少同學遺失物品案件，**拿走不是自己的東西就是偷竊**，不但違反校規，也可能觸犯法律。希望同學做到誠實、自律，看到不是自己的物品不要拿，撿到東西請交還或送交生輔組。讓我們一起維護安全、互信的校園環境。
4. **安全帽妥放適當位置**

近來教官室接獲不少同學安全帽遺失或受損案件，請同學協助將安全帽放在機車車廂或車上固定裝置，避免隨意置放而遭竊或擦撞掉落損壞。

## 5. 無購買車證勿違規進入停車場

為維護本校師生正常使用及停車場管理順遂，請依規定完成車證申請作業並依規停放；依本校停車場管理辦法第15條：未申辦或偽造車證之車輛，嚴禁進入停車場，經查證後，依違規車輛上鎖並貼告示條，並依獎懲辦法送議；車主若破壞鎖具，應照價賠償。教職員工生違規者，取消下學期申請停車證資格。另學生依本校學生獎懲辦法第10條第八項未按規定騎乘或停放自行車、汽、機車等行為之一者記小過乙次處分。

### (二) 賃居宣導：

1. 內政部國土管理署重申300億元中央擴大租金補貼專案計畫自115年起不再接受無房屋稅籍或未保存登記建築物之新案申請：
  - (1) 自115年度起，申請300億元中央擴大租金補貼專案計畫之租賃房屋，應具有房屋稅籍及建物保存登記（或已取得建築物合法證明文件），頂加樓層等未保存登記建物則不得再申請本專案計畫。
  - (2) 為利新學期租屋之學生查詢建物資料及提供包租代管資訊，內政部國土管理署已於專案計畫申請頁面（<https://has.nlma.gov.tw/house300e/>）建置相關連結，以利租屋學生選擇更安全、有保障之租屋標的，提供學生租屋之參考。
2. 為維護租屋權益，內政部已委託財團法人法律扶助基金會，提供租屋族免費租屋法律諮詢，諮詢專線：421-8518轉2再轉6（手機加02），租屋族如遇租屋糾紛法律問題均可善加利用。
3. 為協助房東、房客快速解決租屋疑問，本局與本市租賃住宅服務商業同業公會，全國首創「桃園市租屋諮詢服務數位櫃檯」，透過 LINE@官方帳號（<https://lin.ee/IrbrHwt>）隨時提出問題，AI系統將即時回覆基本資訊，專人服務時段則為週一至週五上午9時至下午5時。

免費

# 租屋法律訴訟 扶助服務

9月30日起正式開辦受理



有需求的弱勢租屋民眾，可向各地法律扶助基金會預約申請  
專線：412-8518 (手機撥打請加 02，接通後轉 3)

桃園市  
租屋諮詢服務  
數位櫃檯  
上線!

開放 24 小時查詢

週一至週五 ▶ 9:00-17:00  
桃租公會專人【即時回覆】

歡迎透過  
[LINE@官方帳號] 使用  
桃園市租屋諮詢服務數位櫃檯

房東房客有疑問？現在更方便！

- 租金補貼諮詢
- 防詐騙資訊
- 包租代管諮詢
- 最新契約書範本
- 租屋糾紛申訴與法律諮詢

桃園市租賃  
桃園市政府地政局 關心您

#### 4. 杜絕一氧化碳中毒—請確實遵照5要原則：

##### (1) 要保持環境的通風：

避免陽台違規使用、加裝門窗、紗窗不潔及晾曬大量衣物等情形。  
另外使用瓦斯、木炭、酒精烹煮時，務必打開門窗，保持通風。

##### (2) 要注意平時的檢修：

熱水器應定時檢修或汰換，如發現有水溫不穩定現象或更換組件時，均應請合格技術士為之。

##### (3) 要使用安全的熱水器品牌：

熱水器應貼有 CNS(國家標準)及 TGAS(臺灣區瓦斯器材工業同業公會)檢驗合格標示。

##### (4) 要選擇正確的熱水器型式：

屋內通風不良場所應安裝密閉或半密閉強制排氣型；通風良好或屋外應安裝屋外或開放型。

##### (5) 要注意安全的安裝由合格技術士依安裝標準安裝。

#### 四、交通安全宣導：

根據教育部統計顯示，校外交通意外事故為學生意外傷亡的主要原因，學生平時因為上(放)學、參加活動及打工兼職等因素，會增加使用交通工具的機率，因此特別提醒同學注意下列事項：

- (一) 行經路段、路口時，須減速慢行注意來車，避免遭其他用路人碰撞。  
機車族群務必全程配戴合格安全帽，並持續強化宣導「危險感知能力」、「路權觀念」及「注意車前狀況」、「切勿無照駕駛」等正確駕駛觀念，以提升行車安全。
- (二) 養成良好用路習慣，建立「行人優先」與「防禦駕駛」文化，營造安全交通環境；並請運用軍訓室「交通安全專區」了解各項宣導重點，降低交通安全事故風險。
- (三) 外出時，建議穿戴鮮豔衣物，以提高顯著性。行經路口時，請務必遵守「慢、看、停」原則，減速「慢」行、察「看」左右後方有無人車及車輛暫「停」禮讓行人先行之正確觀念，建立「路口停讓」文化，減少事故發生。

- (四)車輛行進間勿以手持方式使用行動電話，禮讓行人優先通行，遵守行車秩序規範，大型車轉彎半徑大並有視覺死角，避免過於靠近行駛於大型車前或併行，以維護生命安全。
- (五)請同學騎乘機車時勿超速行駛，並隨時注意行車狀況，若不慎發生交通意外，請依事故處理程序並報警協助，勿自行和解影響個人權益。
- (六)為強化學生機車安全駕駛觀念，降低交通意外之風險，藉由鼓勵機車駕駛人參加駕駛訓練，培養機車駕駛人遵守交通規則及正確駕駛習慣，並養成防禦駕駛及責任駕駛之觀念，期能降低機車騎士之傷亡。交通部公路局補助至駕訓班參加普通重型機車班訓練，並於115年12月15日前考取駕照，將由交通部公路局專案補助全國普通重型機車受訓學員，每名學員新台幣1,300元(現行收費2,800至3,700元)，名額共計59,500名。

金牌國手加持，道路安全更有感

# 考照有訓練 安全看得見

違規風險  
可降低  
**59%**

事故風險  
可降低  
**36%**

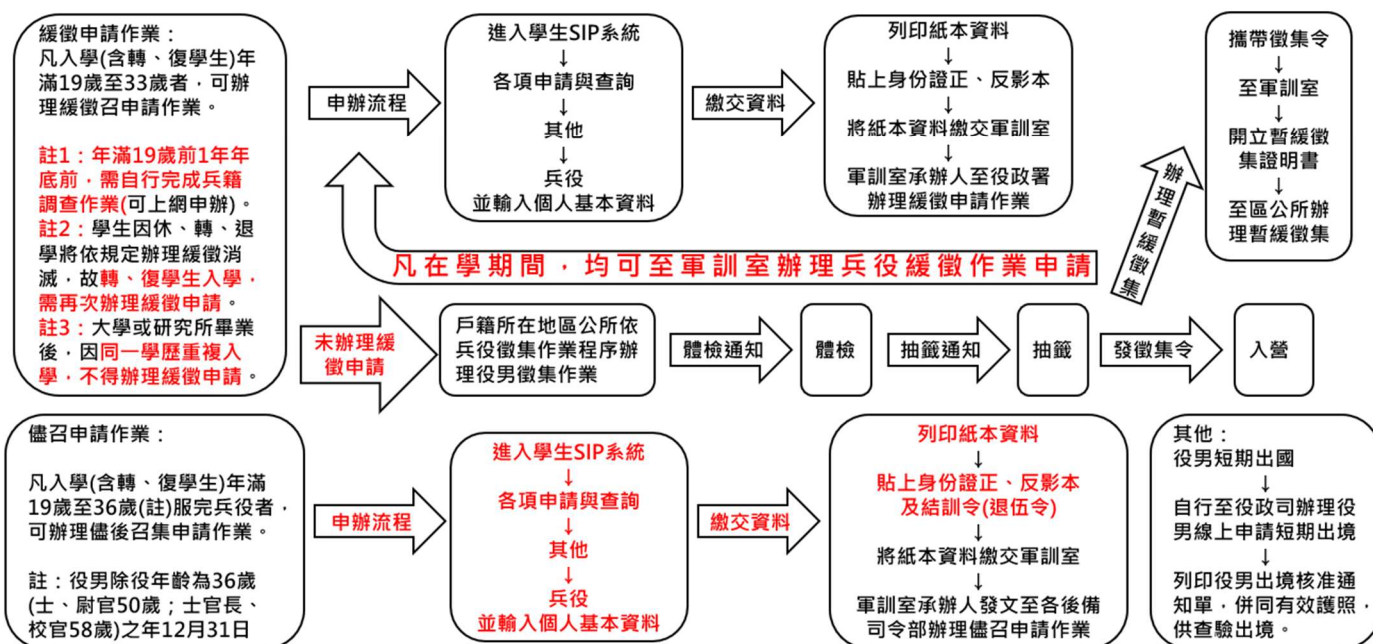
台灣奧運金牌國手  
王峰

交通部  
交通部公路局  
HIGHLIGHTS  
廣告

## 五、兵役宣導

- (一) 役男出國：「兵役法施行法」第48條及「役男出境處理辦法」第4條規定：役齡男子尚未履行兵役義務者之出境應經核准(申請方式：請至內政部役政署網頁辦理短期出國線上申請作業)。
- (二) 兵役緩徵(儘後召集)作業流程如下表：96年次(含以前)所有入學男性，無論當兵與否(尚未服役者、已退伍或退役、職業軍人、免役、停役、除役、替代役者)均應提出申請，未提出申請者無法據以辦理相關作業。
- (三) 相關兵役訊息、申請管道連結均公告於軍訓室「兵役專區」，請同學自行上網查閱。

### 健行科技大學入學學生(含轉、復學生)辦理緩徵或儘召作業流程



## 六、性平教育宣導：

- (一) 「打破孤立，停止影像性暴力」偷拍行為日益氾濫，已嚴重侵害個人隱私與人身安全。部分加害者透過社群平台及數位工具鎖定特定對象，進行有計畫的偷拍，使影像性暴力不再只是偶發事件；私密影像的外流，不僅帶來羞辱與創傷，使被害者在網路與現實中承受雙重霸凌；個資的外洩，更可能引發現實生活中的騷擾、跟蹤，甚至勒索與威脅，讓受害者深陷恐懼與孤立之中，難以對外求助。遇到

影像性暴力採取以下步驟：

1. 保存證據；
2. 尋求專業申訴與下架協助；
3. 報警處理；
4. 心理與法律諮詢

## (二)不說-不受歡迎且違反對方意願言詞

- 開黃腔
- 評論身材、長相並給予不當稱呼,如「波霸」、「洗衣板」
- 嘲笑性別特質,如「娘娘腔」、「男人婆」等稱謂
- 探詢他人之隱私、性傾向、性生活等
- 談論自己的性隱私、性生活等
- 發表歧視同性戀之言語
- 將一般談話內容「情色化」

## (三)不做-不受歡迎且違反對方意願行為

- 未經他人同意而碰觸其身體或隱私部位
- 偷窺(拍)、散佈他人與性有關的私密資訊
- 色眯眯的盯著他人的身體、暴露隱私部位、展示色情圖片、利用職權或機會,提出性要求或性提議
- 不受歡迎的追求(過度追求)

## (四)發生疑似校園性平事件時，怎麼辦？！

- 「知悉」、「疑似」請立即24小時內向學校進行通報
- 通報單位
  - 校安通報—校安中心(1999、0975-176911)
  - 社政通報-諮商組(3555、3558)
  - 性平事件申訴-秘書室(2502)
- 不必「確信」或「貿然自行調查」那是性別平等教育委員會的工作！

## 七、115大學儲備軍官團 ROTC (不一樣的大學生活)

### (一)任官服役規定：


完成新生入伍訓練、大學階段軍事課程、寒暑訓及任官前軍事教育後初任少尉，自任官之日起服預備軍官現役5年，起薪58,500元，並享志願役軍人福利。

### (二)考選期程：體檢、智力(含國防)測驗、線上報名

### (三)福利待遇：

學雜費：全額補助。零用金：每月12,000元。書籍費：每學期5,000元。

請洽本校軍訓室林雅月教官或各系輔導教官 (03-4581196#3901)。



115大學儲備軍官訓練團

# 不一樣的 大學生活

平時就讀自己喜歡的大學和科系  
週六及寒暑假參與軍事課程訓練

**ROTC 2026**

#### 1 招生管道

自辦甄選  
委託民校  
國防培育班

(民校名稱公佈於軍單內)

#### 2 甄選對象

18-26  
歲在學男女青年

4  
年制大學  
各學系  
1-2年級

5  
年制大學  
各學系  
2-3年級

6  
年制大學  
各學系  
3-4年級

#### 3 體格基準

**男**

身高 150 公分以上

BMI 16.5-32

BMI計算公式：  
體重(公斤)除以身高(公尺)平方

**女**

身高 150 公分以上

BMI 17-26

最佳矯正視力達0.8以上  
且兩眼配鏡總度數各  
在800度以內。

#### 4 甄選軍種官科

- 不限科系
- 陸軍
- 海軍
- 空軍
- 全動
- 憲兵
- 政戰
- 醫護相關系所
- 軍醫
- 資訊相關系所
- 資通電軍

#### 5 軍事訓練

新生入伍訓練 → 大學軍事課程 → 寒暑訓練 → 任官前教育 → 少尉任官

#### 6 甄選期程

第1梯次		第2梯次	
公告日起至114/11/14	體檢	115/2/23 - 4/17	
114/10/13 - 11/14	報名	115/3/16 - 4/17	
115/2/2	報到	115/6/29	

#### 7 在學補助

學雜費 + 大學修業期間 全額補助	書籍文具費 + 每學期 5,000	生活費 + 每月 12,000
----------------------	----------------------	--------------------

#### 8 福利待遇

任官待遇 + 各項補助 + 各項加給 + 各項優待

少尉起薪 <b>58,500</b>	結婚、生育、子女教育、喪葬等補助。	地域加給 勤務加給	住宅水電優待 軍醫院就醫優待
-----------------------	-------------------	--------------	-------------------

#### 9 生涯願景

少尉 58,500	中尉 61,770	上尉 67,760	少校 72,650	中校 80,290	上校 90,300
--------------	--------------	--------------	--------------	--------------	--------------

## ◎課指組

### 活動預告

日期	活動名稱	備註
115/06/04	社團藝文季	校園
115/06/6	畢業典禮	體育館 2 樓及校園
115/8/20(四)	新生會費製作及裝袋	系學會
115/9/15(二)-10/2(五)	繳交社團評鑑資料(年度移交資料)	課指組
115/9/23(三)	115 年度評鑑工作坊	課指組
115/9/29(三)-9/30(四)	社團博覽會(學生會)	學生會
115/9/30(三)	115 年社團負責人第 1 次會議	課指組
115/10/12(一)-10/15(四)	線上三合一選舉(學生會)	中央選舉委員會
115/10/21(三)	115 年度社團評鑑	課指組
115/11/04(三)	指導老師暨社團交接表揚大會	課指組
115/11/18(三)	學生事務會議	課指組
116/3/13(六)	幹部研習營-六福村	課指組
116/3/27(五)-3/29(日)	115 全國社團評鑑	東海大學
116/5	115 全國大專校院學生會成果展	待確認

**以上暫訂日期，如有變動，將另行公佈**

#### 115 畢業典禮注意事項

1. 畢業典禮定於 6/6(六)舉行，相關訊息及活動可至學校官網首頁查詢。
2. 行政大樓大廳設主題拍照背板區，供畢業生拍照留念。
3. 畢業歌曲各系可在畢業活動中播出，增加畢業活動整體感。
4. 如有其他未盡事宜，依學校公告隨時進行調整。

## ◎ 諮商組：

### 一、親密關係交往注意事項：

親密關係的需求是人的本能，除了注意安全性行為外，同學需注意對象若未成年或違反當事人意願會有觸犯法律的可能：

刑法第 227 條	對於未滿十四歲之男女為性交者，處三年以上十年以下有期徒刑。 對於未滿十四歲之男女為猥褻之行為者，處六月以上五年以下有期徒刑。 對於十四歲以上未滿十六歲之男女為性交者，處七年以下有期徒刑。 對於十四歲以上未滿十六歲之男女為猥褻之行為者，處三年以下有期徒刑。
兒童及少年性交易防制條例第 22 條	十八歲以上之人與十六歲以上未滿十八歲之人為性交易者，處一年以下有期徒刑、拘役或新台幣十萬元以下罰金。

過去曾有同學認為雖然與未成年交往，但只要未發生性行為便不會觸法，但交往過程中一些較親密的言語或形容詞，只要有涉及性意涵或性器官、性行為等用語，仍有可能觸犯猥褻相關的法律。

### 二、懷孕學生輔導資源：

因配偶或伴侶懷孕、曾懷孕，而有受教權維護及輔導協助需求同學亦可辦理相關協助措施，輔導窗口：4581196 分機 3554 翁心理師。

### 三、假期間活動辦理需注意性別平等原則：

同學幹部辦理或參與活動應注意人我分際，不開與性、性別認同、性別氣質、性傾向等有關會讓人不舒服的玩笑，尊重彼此，共創友善平等校園環境。

校內性別事件申訴窗口：4581196 分機 2502 莊秘書，或告知校內任何師長都可以協助申訴。

### 四、網路使用注意事項：

(一) 注意網路發言，勿謾罵、人身攻擊，避免訴訟糾紛。

(二) 應保持正常飲食作息、有適當運動，勿沈迷。

(三) 網路交友方便有趣，但具有隱密的特性，因此傳遞的訊息極容易造假，警方呼籲網路交友應具備以下幾點防範觀念：

1、個人資料保密：即使曾經聊過天，不代表對方就是可以信任的朋友，切勿向網友透露個人資料，如聯絡電話、住址等，也不輕易寄出個人照片，包

括私密性影像，更勿透過視訊裸露身體，以免遭側拍作為威脅，甚至遭歹徒於網路散布。

- 2、網路認識、交往對象若未滿 18 歲，切勿邀請拍攝或傳送未成年者私密照片，否則將觸犯兒童及少年性剝削防制條例第 36 條：招募、引誘、容留、媒介、協助或以他法，使兒童或少年被拍攝、製造性交或猥褻行為之圖畫、照片、影片、影帶、光碟、電子訊號或其他物品，處三年以上七年以下有期徒刑，得併科新臺幣三百萬元以下罰金。
- 3、**避免金錢往來**：有詐騙歹徒即運用網路交友，以美色誘惑進而要求借貸，或是假稱有投資良機，請被害人匯款。為避免網路詐騙，應避免金錢往來，對方如開口借錢，應婉拒或轉移話題，以免屆時追討無門。
- 4、**避免單獨赴約**：與網友見面宜選擇人數較多之網聚，或邀請友人同行，並約在人多的公共場合，碰面的時間、地點，均應告知家人。一旦發現對方言行不一，或有任何異狀，即冷靜儘速離開。

## 五、尊重生命：

1 問：主動關懷，積極傾聽

2 應：適當回應，支持陪伴

3 轉介：尋求適當資源協助或做轉介(安心專線：1925)

【一問二應三轉介】人人都是自殺防治守門人。休假期間，關心不打烊：

### 1. 電話資源

全國 24 小時心理健康/自殺防治諮詢安心專線：1925

生命線協調專線：1995

張老師專線：1980

校安中心專線：0975-176-911

### 2. 線上協談

全台生命線青少年心理健康網路支持平台文字協談服務服務窗口：

臉書搜尋「社團法人國際生命線台灣總會」，按讚後，使用發送訊息功能，即可進入本平台。

### 3. 暑假全休期間面對面輔導資源

衛福部「青壯世代心理健康支持方案」每人 3 次免費心理諮商/治療，請洽各心理諮商所/心理治療所。

## ◎體運組

### 校長盃各項競賽成績紀錄表

項目 名次	羽球賽		籃球賽
	男子組	女子組	男子組
第一名	電機一甲	國企四甲(產學國四技)	機械二甲
	陳柏佑	丁氏垂莊	
第二名	電機二乙	資工二丙	資管二甲
	林笠帆	李語柔	
第三名	電機二甲	財金一乙	餐旅一甲
	李玉明	余禹伶	

### 本學期校外競賽各項競賽獲獎

#### 115 年全國大專校院運動會

代表隊	姓名	班級	組別	量級	名次
空手道	許芝菡	國企三甲	公開女子組	對打第三量級	第三名
跆拳道	潘韋慈	行銷四甲	一般女子組	對打 46 公斤級	第一名
	鍾誌剛	車輛進二甲	一般男子組	對打 80 公斤級	第五名
軟式網球	林璋輝	行銷進一甲	一般男子組	- - -	第二名

# 水域安全宣導



內政部消防署

## 水域安全防護網 多一分準備 少一分危險

選擇救生員

選擇有效  
生人員值勤的水域從  
事水上活動，並聽從救  
生人員指導。

如遇颱風、大雨特報  
等情形，切勿冒險從  
事水上活動。

評估天氣



設有「禁止戲水  
(游泳)」或「水深  
危險」等禁制標誌的  
區域，禁止戲水。

避開危險區域

危險水域  
禁止游泳  
No swimming

穿戴救生衣

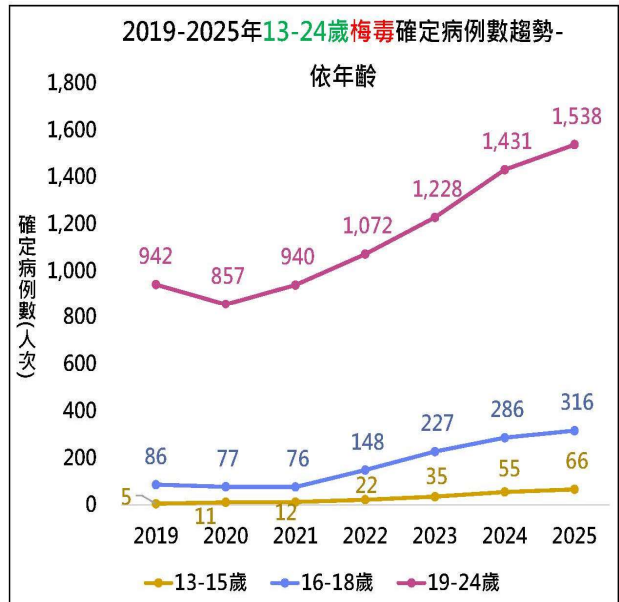
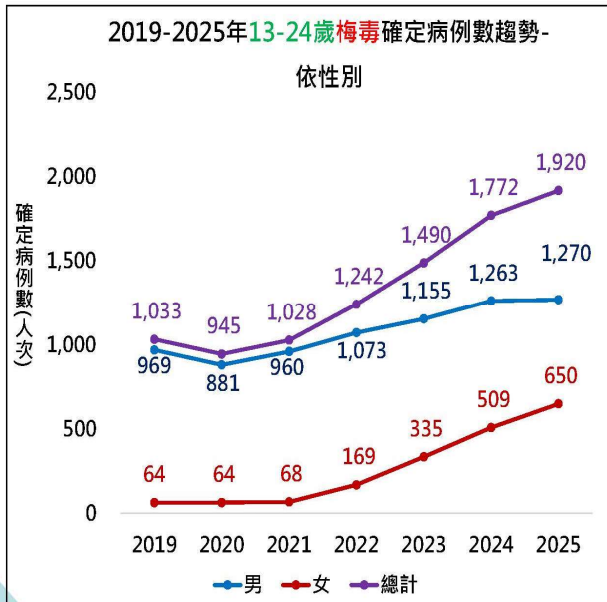
從事水上活動應確實穿  
戴救生衣、釘鞋與安全  
帽，隨時掌握海邊風浪  
狀況，以免發生事故。

若發現水域  
有人溺水，應大聲呼叫  
請求支援，並打119向消防  
單位求援，切勿自行貿然  
下水施救。

大聲呼叫  
撥打119

資料來源：內政部消防署

# 2019-2025年13-24歲梅毒確定病例數趨勢

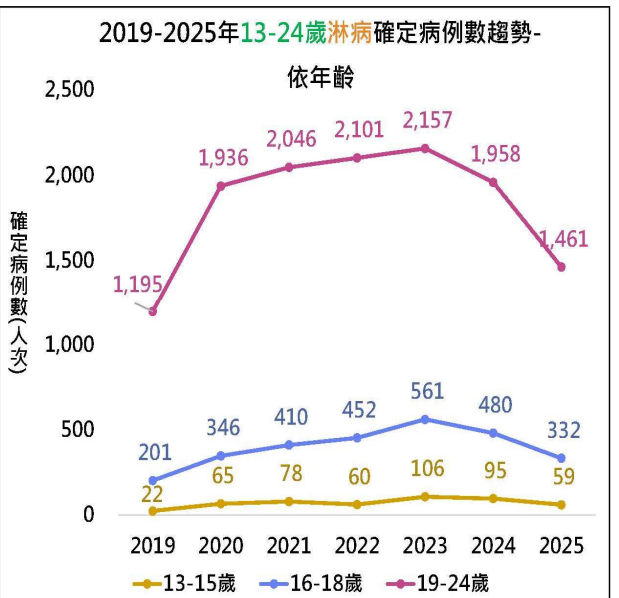
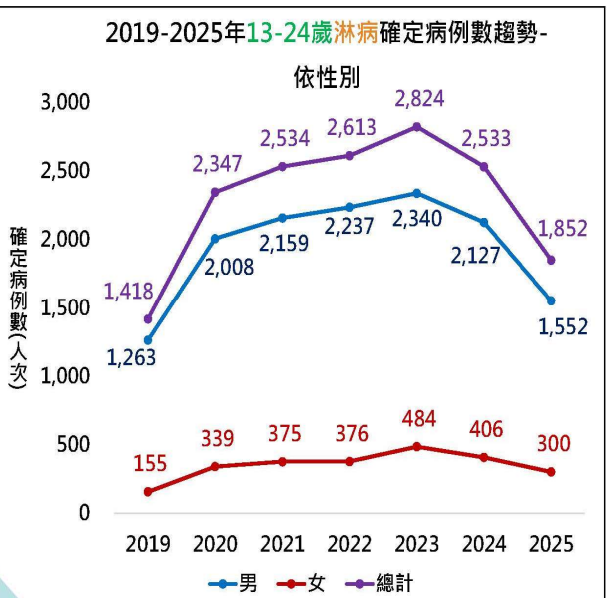


2025年相較於2024年13-24歲梅毒病例數增加8.4%，其中男性增加0.6%，女性增加27.7%。

2025年相較於2024年13-15歲梅毒病例數增加最為明顯，增幅達20%、16-18歲增幅10.5%、19-24歲增幅7.5%。

資料下載日期: 2026/2/24

# 2019-2025年13-24歲淋病確定病例數趨勢



2025年相較於2024年13-24歲淋病病例數下降26.9%，其中男性下降27%，女性下降26.1%。

2025年相較於2024年13-15歲淋病病例數下降最為明顯，降幅達37.9%、16-18歲下降30.8%、19-24歲下降25.4%。

資料下載日期: 2026/2/24

## 梅毒淋病疫情小結

- 2019至2025年間，梅毒通報病例主要集中於男性(約占8成)、感染年齡以25-34歲族群為主；惟13-24歲年輕族群病例數呈上升趨勢(2025年相較2024年增加8.4%)，其中女性增幅較男性明顯，男性僅16-18歲趨緩。年輕族群感染風險仍高，亟需加強疫情監測與防治介入，降低傳播風險。
- 2019至2025年間，淋病通報病例以男性為主(約占90%)、以25-34歲年輕族群為主要感染年齡層；13-24歲年輕族群之病例數2025年相較於2024年雖下降26.9%，其中男性下降27%，女性下降26.1%，但仍須持續監測疫情趨勢。
- 需持續強化全民安全性行為衛教宣導，特別是年輕族群。
- 梅毒、淋病皆為可治癒之疾病，但感染者可能無明顯症狀，導致延遲治療，不僅增加傳播機會，更會造成母子垂直感染、早產、不孕症或長期併發症等風險。
- 鼓勵有性行為者，特別是有不安全性行為，定期接受愛滋及性傳染病篩檢。

33

## 性病患者之配偶或性伴侶整合式篩檢及治療

- 除了性病患者，其配偶或性伴侶也應接受性病檢驗與治療服務，以及早發現及早治療，避免乒乓球效應。
- 乒乓球效應：感染性病不一定會有症狀，特別是女性的症狀「較不明顯」。如只有伴侶其中一方接受性病治療，而另一方仍是帶菌者，在治療期間或治療後有性生活，仍可能再次感染。這種不斷相互間傳染，好像打乒乓球一樣，是性病患者治療不好或根本沒診斷，以致日後造成後遺症(骨盆腔發炎、不孕等)的重要原因之一。
- 可至原診療院所或性健康友善門診接受檢驗及治療服務。
- 若已追蹤到伴侶但對方因故沒有完成檢驗，可與地方衛生單位聯繫，公私合作提高伴侶服務及治療完成率。

民眾



性病病患  
至門診就醫



鼓勵病患之配偶/性伴侶至門診  
或性健康友善門診就醫  
並接受性病檢驗諮詢與治療服務



定期性傳染病篩檢，了解自身健康  
安全性行為、避免多重性伴侶

40

## 如何預防性傳染病感染



### 安全性行為

全程正確使用保險套  
搭配水性潤滑液

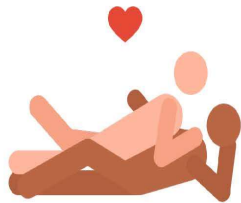


### 勿共用針具

包含針頭、針筒、稀釋液  
都不要共用

35

## 如何減少性傳染病感染風險



### 避免多重性伴侶

包括同一時間與不同人、  
不同時間與不同人等



### 定期愛滋與性傳染病篩檢

有不安全性行為，偕配偶/性  
伴侶/性接觸者一起篩檢

36

# 對抗熱傷害

想享受盛夏時光，  
又不想被熱傷害所苦，一定要懂得

## 預防熱傷害撇步123

### 撇步1 多喝白開水

**要定時喝！  
不要等到口渴才喝。**

- 飲用室溫的水。
- 運動前2-3個小時喝水500cc。
- 運動前、運動中，每10至20分鐘喝200至300cc。
- 不喝含酒精及含大量糖份的飲料。
- 醫囑限制喝水量的病友，應詢問喝多少量為宜。



### 撇步2 選對時地

**溫度濕度都要緊！**

- 選擇氣溫較低的日期或樹蔭下進行戶外運動。
- 戶外活動儘量安排在早晨或傍晚。
- 避免將小孩單獨留在車內或是密閉空間。
- 濕度過高的環境也可能導致中暑。

### 撇步3 注意穿戴

**吸濕排汗與防曬！**

- 穿著輕便、淺色、透氣、吸水與排汗功能佳的衣物。
- 戴太陽眼鏡、寬邊帽及擦防曬乳。
- 穿著支撐力佳、質輕且防水透氣的運動鞋。



### 誰容易發生中暑？

在高溫高濕環境下進行勞動或運動的人、  
高樓居住戶、老人、小孩、  
精神疾病患者、心肺疾病患者、  
行動不便及生活無法自理者。

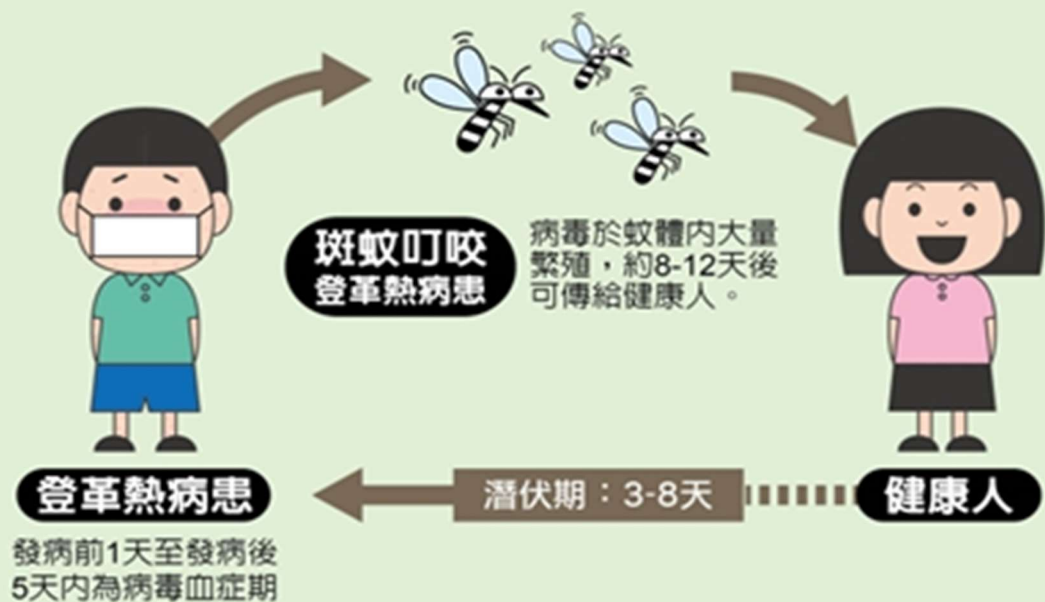


如果身旁的人出現了體溫高於40℃、脫水、肌肉痙攣、情緒不穩的症狀，代表可能發生中暑了！

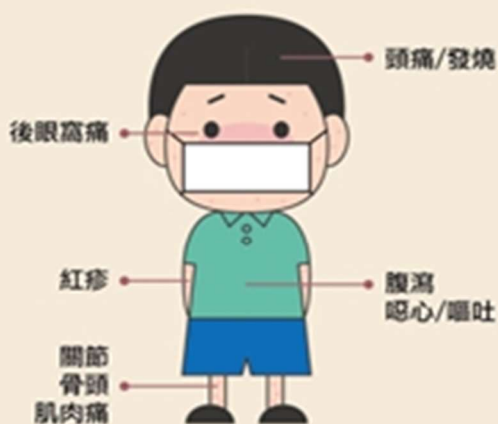
此時，可以迅速離開高溫的環境，設法降低其體溫，解開束縛的衣服，用毛巾或海綿浸水拍拭身體，或是在其身上擦水並搧風，並儘速就醫。



# 登革熱傳染途徑



## 登革熱臨床症狀



## 防蚊小撇步



## 清除孳生源4步驟



巡視環境，找到積水容器



倒掉積水容器倒放



清除多餘容器



刷洗容器、去除斑蚊蟲卵



## ◎生輔組

### 一、115 學年第 1 學期學雜費減免、就學貸款等宣導注意事項：

(一) 完成 1142 學期就學優待學雜費減免(預扣)之同學若於註冊前發生原申請類別異動、學雜費繳費單有誤或新增減免資格者，統一於

**1. 115 年 5 月 4 日至 115 年 6 月 12 日**

**2. 115 年 7 月 1 日至 115 年 9 月 30 日**

親自至生輔組辦理更正申請，俟完成減免申請列印新繳費單後再行繳費。

(二) 就學優待(減免)學雜費減免類別：

◎原住民學生 ◎低收入戶學生 ◎中低收入戶學生◎身心障礙人士子女  
◎身心障礙學生 ◎卹滿(內)軍公教遺族子女 ◎特殊境遇家庭之子女或孫子女

(三) 就學優待(減免)學雜費若有疑問(洽詢分機 3522)或至生輔組網頁瀏覽：

[http://budget.sa.uch.edu.tw/zh\\_tw/2/35181/351811](http://budget.sa.uch.edu.tw/zh_tw/2/35181/351811)

(四) 1151 學期就學貸款統一繳件時間：

**115 年 8 月 3 日至 115 年 9 月 30 日截止**

(註冊日)，地點：行政大樓 1 樓生輔組(A108 室)，務必請先行辦理減免，再以減免後之差額辦理就學貸款(洽詢分機 3522)。【就學貸款每學期均需到台灣銀行申請辦理】

(五) 就學貸款相關注意事項宣導。詳如生輔組網頁：

[http://budget.sa.uch.edu.tw/zh\\_tw/2/35181/351812](http://budget.sa.uch.edu.tw/zh_tw/2/35181/351812)

(六) 1151 學期低收入戶學生免費住宿申請時間：

**115 年 9 月 1 日至 115 年 9 月 15 日**

二、請同學定期進入電子郵件系統(或 SIP 學生資訊系統)：查看 e-mail 信件

(學號 @uch.edu.tw)，以免遺漏重要訊息。(例如：學雜費減免、就學貸款、獎助學金申請..等相關訊息)

### 三、假單收件注意事項：

(一) 一日內假單，由班級導師簽章。

(二) **連續兩日以上假單，請勿分開列印(一天一張)**，須由班級導師及系輔導教官簽章。

(三) **凡請假者應於返校二十日內補行請假(不含例假日)**。

(四) 長期病假以重病住院治療超過一星期以上，須附上診斷證明。

(五) 喪假須附上訃聞。(父、母或配偶喪亡者，給喪假八日；祖(外祖)父、母或子女，給喪假六日；曾祖父母、兄弟姊妹，給喪假三日，超過規定假期，另請事假)。

(六) 公假(校請)比照正常出席:

- 1、經選派代表本校參加校外競賽或活動，經校長核定者。
- 2、因兵役事項，有兵役單位之證明文件者。
- 3、基於法定義務出庭作證或擔任國民法官，有相關單位出具之證明文件者。
- 4、因颱風、地震、豪雨引起之災害影響而無法正常上課時，實際居住地位於政府公告之停課區域者。

(七) 公假(自請)不列入全勤:凡參加由校內外各單位舉辦之活動，須由承辦單位提出申請，經校長核可後准予公假(自請)。

(八) 婚假、產假、陪產假、防疫假及疫苗假均須附上證明。

(九) 上述假單(公假除外)連續兩日以上，均須貼上郵資(8元)並完成核章後送至生輔組請假。

(十) 逾時未完成請假者，以曠課論處，並依情節酌予懲處，其處分原則：

- 1、二十一節至四十節以內者，記申誡乙次。
- 2、四十一節至六十節以內者，記申誡兩次。
- 3、六十一節至八十節以內者，記小過乙次。
- 4、八十節以上記小過兩次。

(十一) 假單送交三日後，請至學生資訊系統查詢請假情形，如有疑慮請儘快詢問承辦人。如有疑問請至學務處網頁(生輔組/服務項目/學生請假)查詢或洽詢生輔組承辦人員(分機:3518)。

四、學生申請愛校服務銷過：

自願銷過者於在學期間內向生輔組提出申請

申誡乙次：二小時教育

小過乙次：六小時教育

消除歧視  
尊重多元



打造性別友善校園

冒險當車手

淪為階下囚



內政部刑事警察局

# 破解投資詐騙

## 「養套殺」



### 陷阱1：信心建立期

建假投資群組，塑造專業形象，引誘你跟單。

### 陷阱2：深信不疑期

用「假出金」博取信任，讓你越投越多，越陷越深。

### 陷阱3：無法自拔期

當你要求贖回時，開始推託、封鎖，最後人間蒸發。

**理性投資，才是累積財富的最佳策略**

常見詐欺六大手法-4

# 網路交友詐騙



美麗的偶遇，不要成為悲慘的遭遇

網路交友詐騙

## 三大常見樣態

1. 邀請投資
2. 急需用錢
3. 代收包裹

哈尼~我人在國外，  
有個包裹可以幫我代收嗎？  
機場說要繳關稅，幫我匯款到這

寶貝，我們都聊天超過3天了，  
你要不要跟我一起投資？

親愛的，我工作的FBI派我去北極尋寶，  
但我沒有路費，可以匯款給我嗎？



好心情  
好心情

1925



依 佳 愛 我

用陪伴打開心房

用傾聽給予力量

衛生福利部 × 小黃間

© little yellow studio, Licensed by Indot Image

115-1

# 原住民族學生 資源中心

INDIGENOUS STUDENT RESOURCE CENTER

工作報告

## 調查志至115/05/11為止

族別	人數	族別	人數	族別	人數	族別	人數
阿美族	134	卑南族	3	邵族	1	噶瑪蘭族	1
泰雅族	77	魯凱族	2	邵族	0	撒奇萊雅族	1
排灣族	30	賽夏族	5	太魯閣族	9	拉阿魯哇族	0
布農族	19	雅美族	2	賽德克族	2	卡那卡那富族	0



**共計287位**

## 115本年度活動預告

# 6月份

- 115/06/02 部落手作教室
- 115/06/03 部落手作教室
- 115/06/05 美好紀念日文化之夜
- 115/06/10 楊梅文健站
- 115/06/11 部落手作教室

JUNE/ 2026							
SUN	MON	TUE	WED	THU	FRI	SAT	
	1	2 部落手作 教室	3 部落手作 教室	4	5 原住民族文化季 阿美之夜	6 畢業典禮	
7	8	9	10 楊梅文化 健康站	11 部落手作 教室	12	13	
14	15	16	17	18	19 端午節連假	20	
21	22	23	24	25	26	27	
◉ 期 末 考 週 ◉							
28	29 暑假開始	30					



• 原責中心活動

活動時間依公告為主此行事曆供參考

## 115本年度活動預告

# 7月份

- 115/07/01-07/05 文樂國小育樂營

JULY/ 2026

SUN	MON	TUE	WED	THU	FRI	SAT	
			1	2	3	4	
			文樂國小育樂營				
5	6	7	8	9	10	11	
12	13	14	15	16	17	18	
19	20	21	22	23	24	25	
26	27	28	29	30			

• 原責中心活動

活動時間依公告為主此行事曆供參考



---

THANK  
YOU



IG



FB



網站